

DE HEKAUTOMAAT

ONDERSTEUNENDE HANDLEIDING ONDERGRONDSE POORTOPENER

Deze handleiding bestaat uit 4 onderdelen:

U treft in deze handleiding een los blad voor plaatsing van de grondbakken, de extra hekarmen als u de motoren naast uw hek plaatst en het algemene overzicht met de juiste inbouw afmetingen etc. Dit Nederlandstalige deel omschrijft de aansluiting van de control box en elektronica.

Belangrijk

Voordat u de besturingsunit opent dient u de stroomvoorziening uit te schakelen. De poortopener dient geïnstalleerd te worden volgens de geldende voorschriften. Voordat u gaat installeren dient u de handleidingen goed te lezen.

Installatie

Zorg dat de mechanische onderdelen juist werken. Volg hiervoor de tekeningen en aanwijzingen in de grote handleiding van de betreffende motoren.

Bekabeling

Sluit de meegeleverde 5 aderige kabel op de motor als volgt aan:

- 1 Bruin Encoder positief
- 2 Blauw Encoder negatief
- 3 Wit Encoder signaal
- 4 Zwart Motor negatief
- 5 Rood Motor positief

Maak voor elke motordraad een draadtoevoer aan de onderzijde van de control box open. U kunt dit eenvoudig met een boormachine doen. Voor eventuele accessoires kunt u een derde of vierde draaddoorvoer openen.

Besturingsunit

Sluit de 5 aderige kabel van de motoren als volgt aan in de besturingsunit:

Motor 1:

- Aansluitklem 28: ader Rood positief
- Aansluitklem 29: ader Zwart
- Aansluitklem 30: ader Wit signaal
- Aansluitklem 31: ader Blauw negatief
- Aansluitklem 32: ader Bruin positief

Motor 2:

- Aansluitklem 23: ader Rood positief

Aansluitklem 24: ader Zwart
 Aansluitklem 25: ader Wit signaal
 Aansluitklem 26: ader Blauw negatief
 Aansluitklem 27: ader Bruin positief

Printplaat aansluitingen

FS1 – FS2 Voeding 230 volt

1 - 2	Externe voeding, standaard niet nodig		
3 – 6	Bediening voetgangersopening	3=PED	6=COM
4 – 6	Bediening aansluiting open - sluiten	4=O/C	6=COM
5 – 6	Dodemansknop aansluiting	5=STOP	6=COM
7 – 8	Fotocellen intern (buiten de draaicirkel vd poort	7=COM	8=FOTO
7 – 9	Fotocellenextern (tussen de palen van het hek	7=COM	9=FOTO
7 – 10	Aansluitingveiligheidslijsten	7=COM	10=Lijst
11 -12	Externe voeding uitgang voor ontvanger, fotocellen etc	11=MIN	12=Plus
12 -13	Uitgang voor fotocellen test	12=Plus	13=Min
14 -15	Aansluiting waarschuwinglamp max 18V-20W	14=Plus	15=Min
16 -17	Uitgang voor poortopeningslamp. Max 18V 3W. Brandt als poort open is en knippert als in beweging	16=Plus	17=Min
16 -18	Elektro magnetisch slot 18V DC 15W	16=Plus	18=Min
21 -22	Extra antenne aansluiting	21=Min	22= signaal
23 -24	Motor 2 - 25-26-27 encoder motor 2		
28-29	Motor 1 – 30-31-32 encoder motor 1		

SETUP procedure

Wacht hiermee 2 seconden nadat de stroom op de besturingsunit is ingeschakeld.
 De mechanische eind-stops moeten zijn ingesteld, zowel voor de opening als de sluiting
 Check of de dipswitches 9-10-11 juist staan ingesteld

Als u geen fotocellen en / of veiligheidslijst en / of dodemansknop heeft aangesloten moet u een bruggetje maken tussen de aansluitingen. Dus als u geen dodemansknop heeft aangesloten maakt u een verbinding met bv een elektro draadje tussen aansluiting 5 en 6.
 Als u geen fotocellen heeft aangesloten maakt u ook een verbinding tussen 7 en 8 en 7 en 9.
 Als u geen veiligheidslijsten heeft aangesloten maakt u ook een verbinding tussen 7 en 10.

Zorg dat er geen obstakels aanwezig zijn. Dit zal worden geïnterpreteerd als eindstop. Ook wanneer het hek ergens te zwaar loopt kan dit als obstakel worden gezien.

Zet de hekvleugels op ongeveer een 0,5 meter van de gesloten positie

Houdt de knop PROG ingedrukt tot LED DL8 geel begint te knipperen

De hekken gaan nu langzaam open om de openings-eindstop op te zoeken

> wanneer de hekken gaan sluiten in plaats van open gaan, stop dan de procedure en wijzig de polariteit van de motoren. Verwissel de rode en zwarte draad van de motoren. Start de procedure vervolgens opnieuw.

> wanneer er niets gebeurt check dan de aansluitingen. LED's DL3, 4, 5 en 6 moeten groen branden.

Wanneer de eindstop is bereikt zal de poort sluiten en de sluitings-eindstop gaan zoeken.

Vervolgens zal 1 complete openingsmanoeuvre worden gedaan om de kracht te

optimaliseren

Na een korte pauze zal een complete sluitingsmanoeuvre worden gedaan om de kracht voor sluiten te optimaliseren

Wanneer de procedure moet worden gestopt kunt u de stroomtoevoer onderbreken.

Instellingen

Wanneer er iets aan de trimmers of dipswitches wordt gewijzigd, dan dient er eerst een complete open-sluit manoeuvre te worden uitgevoerd voor de nieuwe instellingen effect hebben.

Trimmers

FR. Voor het afstellen van de motorkracht en gevoeligheid van de obstakeldetectie.

Met de klok mee is meer kracht en minder obstakelgevoeligheid

T.C.A. Instelling van de tijd voor automatisch sluiten van 1 tot 120 seconden

T.R.A. Voor het instellen van de wachttijd voordat het 2e hek opent. Wanneer dit niet nodig is dan kan deze op het minimum worden ingesteld.

LEDs

DL1 t.b.v. voetgangers bediening (rode LED)

DL2 t.b.v. bedieningsknop beide vleugels (rode LED)

DL3 t.b.v. stop knop (groene LED)

DL4 t.b.v. fotocellen intern (groene LED)

DL5 t.b.v. de fotocellen extern (groen LED)

DL6 t.b.v. de veiligheidslijsten (groene LED)

DL7 t.b.v. voeding en signaleert problemen

DL8 t.b.v. signalering problemen in de besturing

Wanneer de motor juist is aangesloten:

--moeten alle groene LEDs branden (ze gaan uit wanneer de corresponderende onderdelen in werking treden)

--moeten alle rode LEDs uit zijn (ze gaan aan wanneer de corresponderende onderdelen in werking treden)

LED DL7 geeft aan dat er voeding is en toont problemen:

Wanneer het continu groen brandt > normale toestand

Wanneer het geel brandt > opladen van de optionele batterij

Knippert 1x groen per 4 seconden > werkt op de batterij, geen 230 volt voeding, controleer dit Knippert 1x geel per 4 seconden > werkt op externe voeding, wordt niet opgeladen

Knippert 1x rood per 2 seconden > batterijspanning laag, laad t deze op of vervang deze

Knippert snel rood > batterij defect, vervang deze

LED DL8 signaleert problemen in het besturingsprogramma

Wanneer het 1x per 4 seconden knippert > normale werking

Knippert afwisselend rood en groen > instellingen moeten worden opgeslagen

Knippert snel geel > instellingen worden opgeslagen

Knippert steeds 1x rood > fotocellentest fout, schakel fotocellentest uit (dipswitch 6)

Knippert steeds 1x geel > onbekende status, de volgende manoeuvre wordt in langzame modus uitgevoerd

Knippert steeds 2x rood > obstakeldetectie motor 1. Verwijder eventuele obstakels of zorg

dat het hek soepel loopt

Knippert steeds 2x geel > obstakeldetectie motor 2. Verwijder eventuele obstakels of zorg

dat het hek soepel loopt

Knippert steeds 3x rood > geen encodersignaal motor 1. Check de bedrading

Knippert steeds 3x geel > geen encodersignaal motor 2. Check de bedrading

Knippert steeds 4x rood > geen signaal motor 1. Check de bedrading, check of de motor vrij kan bewegen, check eventueel zekering F5 en eventueel de motor door deze direct op de 18V voeding aan te sluiten

Knippert steeds 4x geel > geen signaal motor 2. Check de bedrading, check of de motor vrij kan bewegen, check eventueel zekering F5 en eventueel de motor door deze direct op de 18V voeding aan te sluiten

Knippert steeds 5x rood > maximale belasting motor 1 overschreden, check of deze niet wordt gehinderd door obstakels, check eventueel de motor los van het hek

Knippert steeds 5x geel > maximale belasting motor 2 overschreden, check of deze niet wordt gehinderd door obstakels, check eventueel de motor los van het hek

Knippert steeds 6x rood > automatisch sluiten lukt niet na 5 onsuccesvolle pogingen, geef een handmatige opdracht

Knippert steeds 8x rood > fout in extern geheugen, vervang deze

Knippert steeds 8x geel > fout in interne/externe data, reset de het handzendergeheugen.

Daarnaast geeft DL8 de status weer tijdens het inleren van de handzenders (zie onderstaande)

Handzender

De meegeleverde handzenders moeten worden ingeleerd op de losse ontvanger.

Deze ontvanger dient eerst te worden aangesloten op de printplaat van de opener:

Verklaring van woorden bij de afbeelding:

ANT = Externe antenne

GND = Massa

CH2 = Kanaal 2 (op aansluiting 3 en 6)

CH1 = Kanaal 1 (op aansluiting 4 en 6)

V+ = +12V (op aansluiting 12)

V- = Massa (op aansluiting 11)

Dubbelkanaals frequentie aanleren

Een frequentie kan opgeslagen worden in het geheugen van kanaal 1 (CH1) of kanaal 2 (CH2) door met knop S1 voor het juiste kanaal te kiezen.

Druk op S1, LED CH1 gaat branden.

De ontvanger start nu de leermodus voor kanaal 1.

Druk op uw handzender/afstandsbediening op de knop die u wilt gebruiken voor kanaal 1 totdat de LED CH1 uit gaat en overgaat in knipperen. Het aantal keren dat de LED knippert geeft het volgnummer aan van de geheugenplaats. Met de ingeleerde knop worden beide hekdelen bediend.

Druk op S1, LED CH1 gaat branden.

Druk opnieuw op S1, LED CH1 gaat uit en LED CH2 gaat branden.

De ontvanger start nu de leermodus voor kanaal 2.

Druk op uw handzender/afstandsbediening op de knop die u wilt gebruiken voor kanaal 2 totdat de LED CH2 uit gaat en overgaat in knipperen. Het aantal keren dat de LED knippert geeft het volgnummer aan van de geheugenplaats. Met de ingeleerde knop wordt 1 van

beide hekken bediend.

Er zijn 30 geheugenplaatsen waardoor u tot 30 verschillende codes van afstandsbedieningen / handzenders kunt opslaan (kanaal 1 + kanaal 2).

Bediening van kanaal 1 of kanaal 2

Het relais van kanaal 1 of kanaal 2 blijft gesloten zolang als er op de aangeleerde knop gedrukt wordt. Pas na het loslaten van de knop wordt het relais geopend.

Gedeeltelijk verwijdering of vervanging van codes:

Om één of meer codes te verwijderen of te vervangen, doet u het volgende:

Druk knop S1 in en houd deze ingedrukt totdat de LED uitgaat.

Laat knop S1 los, de LED gaat nu langzaam knipperen van 1 tot 30.

Tel het aantal keren dat de LED brandt en druk S1 in bij het getal van de geheugenplaats die u wilt verwijderen.

De ontvanger gaat nu in de aanleer modus.

Druk op een afstandsbediening/handzender op de knop die u in deze geheugenplaats wilt zetten ter vervanging van de bestaande code.

OF Wacht tot de LED uit gaat waarna de geheugenplaats gewist is.

Verwijder alle codes

Schakel de 12V spanning uit.

Druk knop S1 in en houdt deze ingedrukt terwijl u de 12V spanning weer inschakelt.

Na inschakelen van de 12V spanning zullen de LEDs 6 keer oplichten ten teken dat alle opgeslagen geheugenplaatsen gewist zijn.

Fotocellen

Bepaal een geschikte plaats voor de fotocellen. Deze dienen recht tegenover elkaar uitgelijnd te zijn. Probeer directe inval van zonnestralen zoveel mogelijk te vermijden. Sluit de fotocellen als volgt aan:

7 - 8 Fotocellen intern 7=COM 8=FOTO

7 - 9 Fotocellen extern (wanneer er 1 set wordt gebruikt bij naar binnendraaiende poorten)

7=COM 9=FOTO

11 - 12 Voeding voor fotocellen 11=min 12=plus

Probleemoplossing

De poortopener start niet:

a. check of de 230 voeding werkt eventueel met een multimeter

b. check of de N.C. contacten gesloten zijn (4 groene LEDS moeten branden).

Wanneer de contacten niet worden gebruikt moeten ze worden doorverbonden.

c. Zet dipswitch 6 op OFF

d. Zet de FR trimmer op maximum

e. Check de zekeringen met een multimeter

De poort opent in de verkeerde richting

Wissel de draden van de motoren om (klemmen 28 en 29 voor motor 1 en 23 en 24 voor motor 2)

Aerial

- Morsetti 1 - 2: Attenzione a NON invertire la polarità.
- Se il jumper 6 non è inserito, verrà attivata la modalità basso consumo e, al termine di ogni manovra, le uscite 11-12, 12-13, 14-15, 16-17 e 16-18 verranno spente.
- Terminals 1 – 2: Careful NOT to invert polarity.
- If Jumper 6 is not plugged in, energy saving mode will be activated and, at the end of each manouvre, outputs 11-12, 12-13, 14-15, 16-17 and 16-18 will be switched off.
- Klemmen 1 - 2: Achtung: Nicht verpolen.
- Wenn der Jumper 6 nicht eingesteckt ist, wird die Modalität Energiespar aktiviert und am Ende jedes Manövers werden die Ausgänge 11-12, 12-13, 14-15, 16-17 und 16-18 abgeschaltet.
- Eaux 1 - 2: Assurez-vous de NE PAS inverser la polarité.

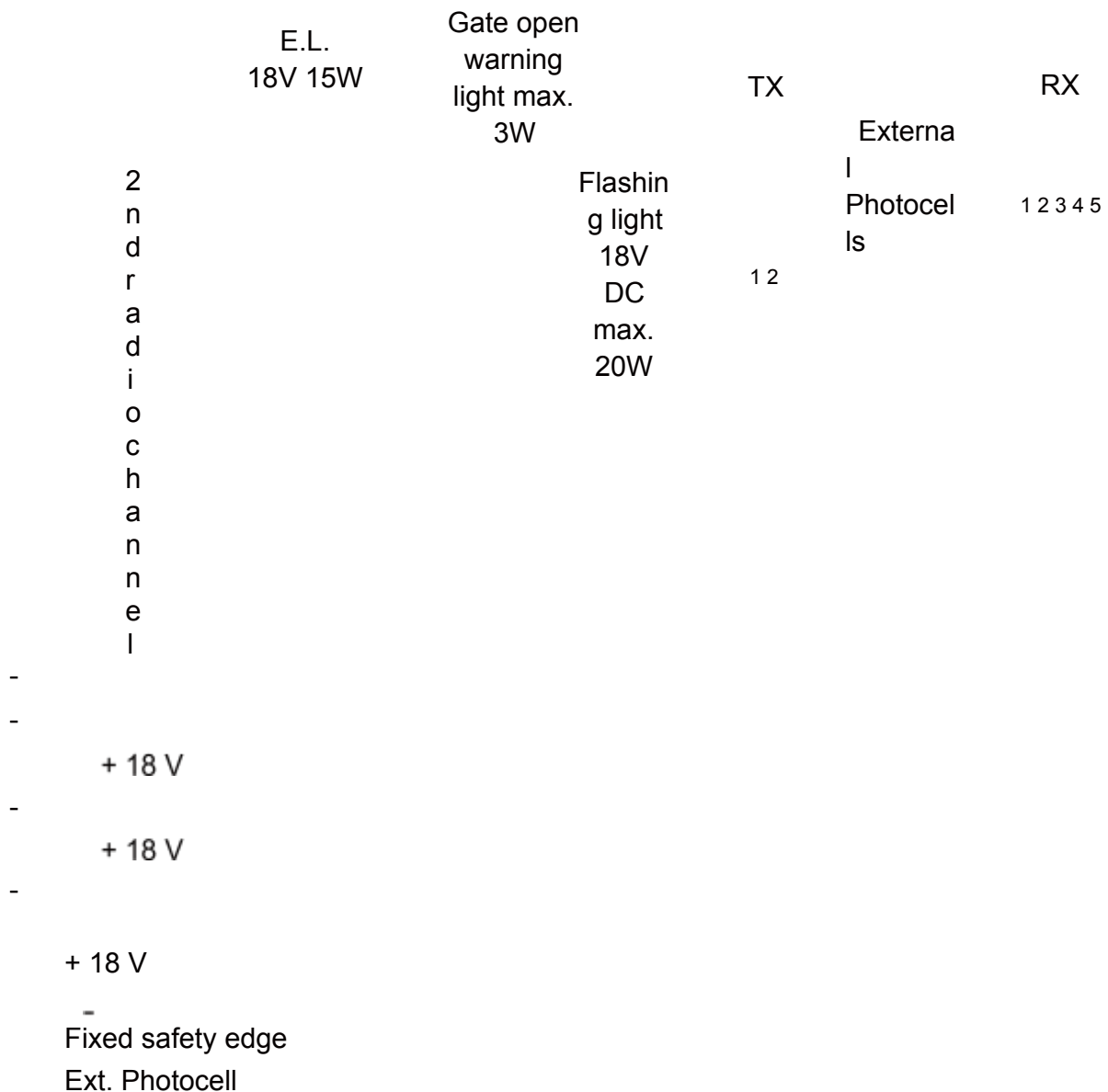
maniobra, las salidas 11-12 , 12-13 , 14-15 , 16-17 y 16-18 se desconectarán.

- Bornes 1 - 2: Tenga cuidado en NO invertir la polaridad.

- Si le cavalier J6 n'est pas inséré, la fonction modalité consommation réduite sera activée et,

- Terminais 1 – 2: Cuidado NÃO inverter a polaridade.

- Se o jumper J6 não está conectado, ele irá alternar para o modo de baixo consumo de energia e,



Common Photocell

Common

Stop
Open/Close
Pedestrian



- Photovoltaic system input

+ Photovoltaic system input

1
2

1 2 3 4 5

Internal

Photocells
TX

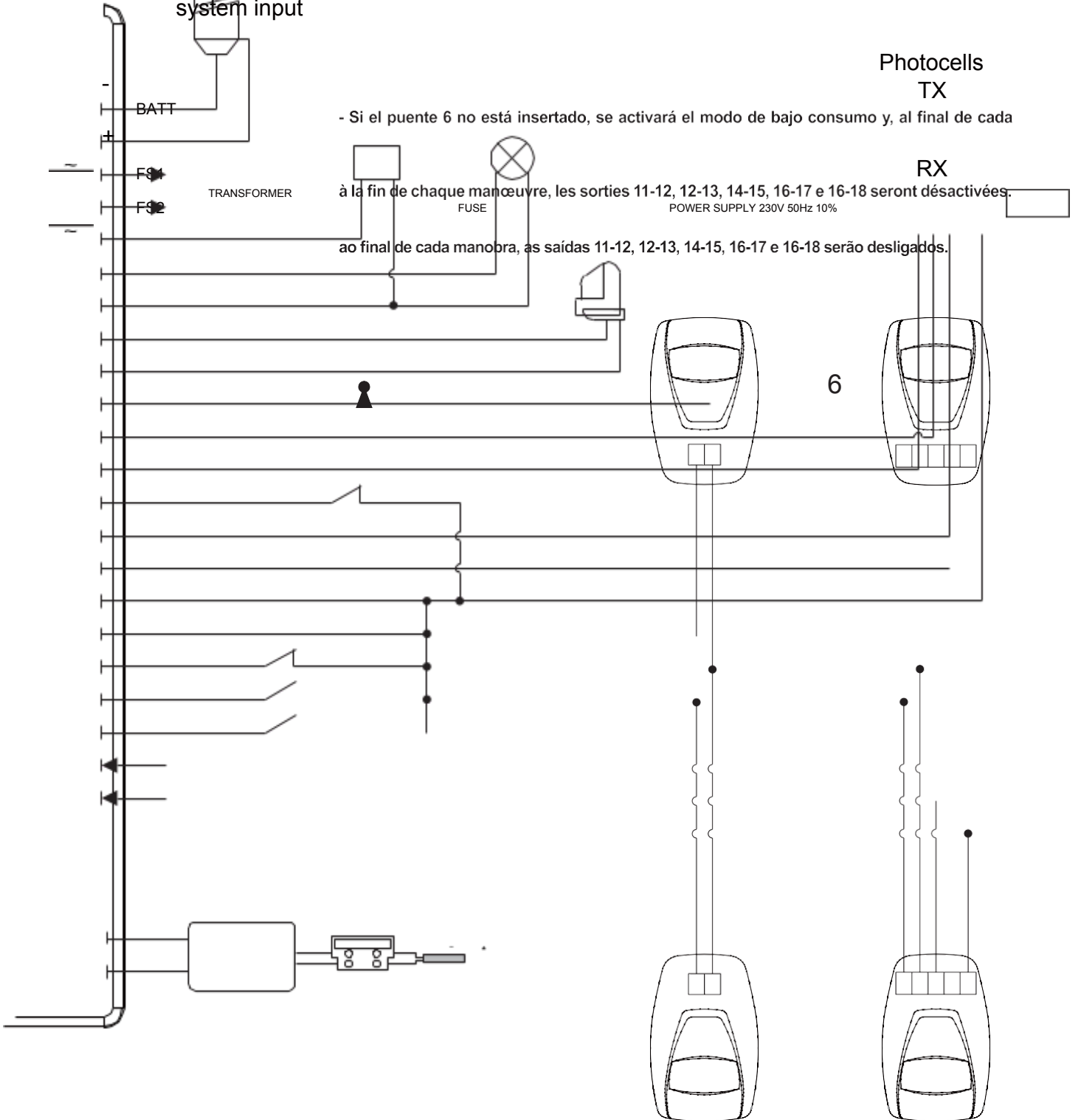
- Si el puente 6 no está insertado, se activará el modo de bajo consumo y, al final de cada

RX

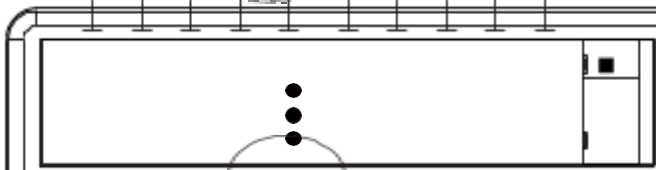
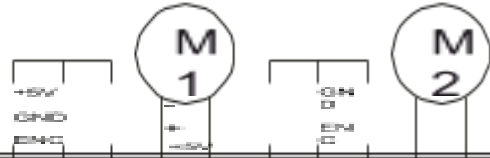
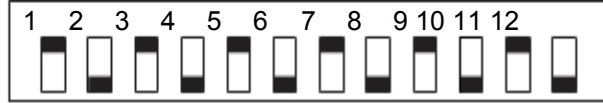
à la fin de chaque manœuvre, les sorties 11-12, 12-13, 14-15, 16-17 e 16-18 seront désactivées.

POWER SUPPLY 230V 50Hz 10%

ao final de cada manobra, as saídas 11-12, 12-13, 14-15, 16-17 e 16-18 serão desligados.



ON Dip-switches



- R +
A



F
- R +
T
- C +
A

r n s a u
p p o
w
p l y b y t r
p e r s u p p
a n y
s f o
r



FIXED SAFETY
EDGE

**SJ
A310
13**

EXT. PHOTO

INT. PHOTO

STOP

OPEN/CLOSE

PEDESTRIAN

ERRORS

- DL6
- DL5
- DL4
- DL3
- DL2
- DL1
- DL8

E
P
x
o
w
e
r

2 3 4 5 6

7 8 9 10 11 12

22

21

20

18

17

TRA

16

15

FR

14

13

DL6

TCA

12

DL5

11

DL4

10

DL3

PROG

9

DL2

8

DL1

7

CH1

6

DL8

5

J6

DL7

4

CH2

3

F5 10A

2

1

F4 16A

F3
3.15
A

TRASF

DL7 BATT